



## ISL-Report 2023

Berichte aus dem Institut für Stadtgrün und Landschaftsbau (ISL)



# ISL-Report 2023

## Inhalt

ISL in Wort und Bild.....	3
<b>ISL – Institut für Stadtgrün und Landschaftsbau</b>	<b>3</b>
<b>Gemeinsame Aktionen</b>	<b>3</b>
<b>Forschungsaktivitäten</b>	<b>4</b>
<b>Fortsetzungs- und Neuanträge</b>	<b>4</b>
<b>Personalbewegungen</b>	<b>4</b>
<b>Neueinstellungen</b>	<b>4</b>
<b>Abschiede</b>	<b>4</b>
<b>Jubiläen, Auszeichnungen und Beförderungen</b>	<b>4</b>
<b>ISL 1 – Forschungskoordination und Projektmanagement</b>	<b>7</b>
<b>Fortbildung</b>	<b>7</b>
<b>Nicht-nur-Azubi-Projekt</b>	<b>7</b>
<b>Anschaffungen im Versuchsbetrieb:</b>	<b>7</b>
<b>Versuche und Demofläche</b>	<b>7</b>
<b>ISL 2 – Natur und Landschaft</b>	<b>9</b>
<b>Ereignisse, Aktivitäten und Bilder aus dem Arbeitsbereich</b>	<b>9</b>
<b>ISL 3 – Urbanes Grün</b>	<b>11</b>
<b>Ereignisse, Aktivitäten und Bilder aus dem Arbeitsbereich</b>	<b>11</b>
<b>ISL 4 – Betrieb, Management und Freiraumplanung</b>	<b>14</b>
<b>Bayerische Landesgartenschauen – von Freyung nach Kirchheim</b>	<b>14</b>
<b>Dorfwettbewerb – Unser Dorf hat Zukunft</b>	<b>14</b>
<b>Forschung rund ums Klima und Wasser</b>	<b>14</b>
ISL in Zahlen.....	16
<b>Forschungsaktivitäten</b>	<b>16</b>
<b>Forschungsberichte (9)</b>	<b>16</b>
<b>Veranstaltungen</b>	<b>16</b>
<b>für externe Teilnehmer (22)</b>	<b>16</b>
<b>für Teilnehmer von ISL (2)</b>	<b>17</b>
<b>Öffentlichkeitsarbeit</b>	<b>17</b>
<b>Vorträge (84)</b>	<b>17</b>
<b>Veröffentlichungen in Fachliteratur (50)</b>	<b>22</b>
<b>Infoschriften ISL (9)</b>	<b>24</b>
<b>Veröffentlichungen auf der ISL-Homepage (25)</b>	<b>25</b>
<b>Reportagen über ISL-Aktivitäten (34)</b>	<b>26</b>
<b>Medienbezogene Auftritte (13)</b>	<b>28</b>
<b>Interviews (6)</b>	<b>28</b>
<b>Fachführungen (27)</b>	<b>30</b>
<b>Gremienarbeit</b>	<b>31</b>
<b>Mitwirkung in Prüfungsausschüssen (5)</b>	<b>31</b>
<b>Mitwirkung in Regelwerksausschüssen, Arbeitskreisen und Fachgremien (22)</b>	<b>31</b>

## ISL in Wort und Bild

### ISL – Institut für Stadtgrün und Landschaftsbau

#### Gemeinsame Aktionen

Nach Corona versammelte sich am 28. Februar und 1. März eine Riege von fast 1.400 „ausgehungerten“ Fortbildungswilligen zur Präsenzveranstaltung in den Veitshöchheimer Mainfrankensälen. Anlass waren die 55. Landespflegetage, die unter dem Motto „Zukunft braucht Vielfalt“ ein Signal des Aufbruchs für die grüne Branche vermittelte, aber gleichzeitig mit dem abendlichen Get-Together im Institutsgebäude auch die traditionellen Werte gepflegter Kommunikation und interdisziplinärer Netzwerkarbeit beförderte.

Dem Wunsch des StMELF zur Umwandlung des „Urban gardening“-Beitrags am Ministerium in München in einen Demonstrationsgarten für Anpassungen an den Klimawandel wurde mit termingerechter Eröffnung am 10. Mai Rechnung getragen. Im Beisein von Staatsministerin Kaniber und den Präsidenten der einschlägigen Berufsverbände wurde der mit 14 Themenstationen gespickte Ausstellungsbeitrag unter dem Motto „Keep green - feel cool“ der Bevölkerung übergeben. Auf über 300 m<sup>2</sup> erfährt der interessierte Besucher, warum „Viel Grün viel hilft“ im Kampf gegen den Klimawandel und welche Beiträge zur Klimaanpassung ein Haus- und Grundbesitzer selbst leisten kann, um sein Wohn- und Arbeitsumfeld vor den Folgen der globalen Erderwärmung zu schützen. Großes mediales Interesse und viel Lob seitens der Besucher haben schon jetzt dazu geführt, dass das Ausstellungsmandat für ISL an Ort und Stelle vorzeitig bis in Jahr 2025 verlängert wurde.

Nur wenige Tage später, am 25. Mai, wurde der von ISL konzipierte und geplante Ausstellungsbeitrag des StMELF auf der Landesgartenschau in Freyung eröffnet. Weil diesmal alles besonders schnell gehen musste, wurde seitens des Kreativteams von ISL bewusst das Motto „Speed Green - Garten ohne Warten“ mit passender grüner Ausstattung auf den Weg gebracht und erfolgreich umgesetzt. Es sollte der letzte Auftritt des liebgewonnenen „Smarthouse“ als Ausstellungspavillon sein, der zukünftig sein Dasein als Bienenprüfhof der LWG am Standort Thüngerstheim fristen wird.

Ohne Fortbildung geht auch in ISL nichts! Deshalb wurde mit finanzieller Unterstützung durch Freistaat und EU eine große Exkursion nach Paris geplant, die alle Landespfleger aus dem Geschäftsbereich des StMELF in Anspruch nehmen konnten. Vom 31.07 bis 10.08. waren dann 14 Fortbildungswillige auf den Spuren Patric Blancs und André le Nôtres u.a. französischer Gartengestalter in Paris unterwegs. Besonderer Dank gilt Dr. Claus Prinz, dem ISL-Organisator, ERASMUS, dem unterstützenden EU-Förderprogramm und der École de Breuille, unserer aufnehmenden Bildungseinrichtung in Paris.

Entlang des Wassers begaben sich beim diesjährigen Betriebsausflug die meisten ISL-Beschäftigten am 27. September. Fußläufig vom Hochbehälter der LWG ging es bis in die Niederungen des Biergartens am Main in Veitshöchheim. Auf dem Weg dorthin wurde der Pumpstation der LWG am Mainufer, dem rituellen Judenbad in der Synagoge und dem historischen Pumpenhaus mit Wasserreservoir im Rokokogarten ein Besuch abgestattet. Angesichts der spätsommerlichen Temperaturen war zwischendurch auch Wasser in Eisform eine willkommene Abwechslung im Programmablauf.

## Forschungsaktivitäten

### Fortsetzungs- und Neuanträge

Thema	Laufzeit	Förderstelle	Arbeitsbereich	Status
<b>Kletterpflanzen oder „Living walls“: Nutzwert von Fassadengrün</b>	2024	StMELF	ISL 1	Nicht genehmigt
<b>Fassadenobst – Klimawirksame Gebäudehüllen mit Spalierobst</b>	2024	StMELF	ISL 3	Nicht genehmigt
<b>Kurzprojekt „Verwertungsalternativen für Mähgut aus Straßenbegleitgrün in Kommunen unter Berücksichtigung rechtlicher Hürden“</b>	2023	StMELF	ISL 2	Genehmigt
<b>Pilotprojekte Verwertungsalternativen für Mähgut aus Straßenbegleitgrün</b>	2024-2026	StMELF	ISL 2	Genehmigt

## Personalbewegungen

### Neueinstellungen

Name	Arbeitsbereich	Tätigkeit
<b>Angyal, Francisca</b>	ISL 3	Projekt „MoVe-Green“
<b>Dittmer, Lennart</b>	ISL 2	Projekt „Verwertungsalternativen für Mähgut aus Straßenbegleitgrün II“
<b>Dr. Schenk, Mariela</b>	ISL 2	Projekt „Autonome Mähsysteme“, faunistische Begleituntersuchungen
<b>Schorr, Franziska</b>	ISL 2	Wildlebensraumberatung, Schwerpunkt öffentliches Grün

### Abschiede

Name	Arbeitsbereich	Tätigkeit
<b>Dr. Böll, Susanne</b>	ISL 3	Projekt „Stadtgrün 2021+“
<b>Götz, Markus</b>	ISL 1	Versuchsbetrieb
<b>Dr. Krimmer, Elena</b>	ISL 2	Projekt „Biodiversität im Stadtgrün“ und „Ansaaten mit Wildpflanzen“
<b>Dittmer, Lennart</b>	ISL 2	Projekt „Verwertungsalternativen für Mähgut aus Straßenbegleitgrün“
<b>Berger, Rainer</b>	ISL 1	Arbeitsbereichsleiter

### Jubiläen, Auszeichnungen und Beförderungen

Name	Arbeitsbereich	Anlass
<b>Dr. Böll, Susanne</b>	ISL 3	25-jähriges Dienstjubiläum







▲ Bild 1  
Endlich wieder „live“: Die Moderatoren der 55. Landespflegetage begrüßen Referenten, Aussteller und Besucher



▲▲ Bild 2  
Ein „Fenstergarten“ als Hingucker bei der Eröffnung des Klimawandel-Gartens am StMELF in München

◀ Bild 3  
Im Austausch mit französischen Landschaftsarchitekten im „Rosa Park“ Paris

▼ Bild 4  
Intensive Nutzung „blau-grüner Infrastruktur“ durch Mitarbeiter im Rahmen des Betriebsausflugs in Veitshöchheim



## **ISL 1 – Forschungskoordination und Projektmanagement**

### **Fortbildung**

Zur betriebsinternen Fortbildung besichtigten wir am 27.6.2023 den Versuchsbetrieb für Obstbau und Gartengehölze im Stutel bei Thüngersheim. Viele waren sehr erstaunt, welche Bandbreite an Versuchen und Sichtungen von den Kolleginnen und Kollegen aus dem Institut für Erwerbs- und Freizeitgartenbau betreut werden. Über diese Erkenntnisse konnten wir uns nach Dienstende in gemütlicher Runde weiter austauschen, welche auf dem nahegelegenen Gartengrundstück von Johannes Öchsner stattfinden durfte.

### **Nicht-nur-Azubi-Projekt**

Rund um den „Marani“, in dem der IWO-Versuchsbetrieb den Weinausbau nach georgischer Tradition praktiziert, durften unsere Auszubildenden mit Unterstützung vieler weiterer Beschäftigter des ISL-Versuchsbetriebes die Bepflanzung und die baulichen Anlagen gestalten. Am 25.10.2023 dankte Präsident Andreas Maier bei der Einweihung allen Beteiligten für ihr Engagement.

Auch das nächste Projekt ist schon angelaufen und wird uns voraussichtlich längere Zeit beschäftigen: Im ISL-Lehr- und Versuchsgarten erfolgt die Neugestaltung der Bereiche rund um den Brunnenplatz. Nach den Rodungen wurden die auffällige Treppe aus Bahnschwellen gegen Muschelkalk-Blockstufen ausgetauscht und die Palisaden durch Krustenplatten ersetzt.

### **Anschaffungen im Versuchsbetrieb:**

Weiterhin versuchen wir, bei Maschineninvestitionen auf Modelle zurückzugreifen, die nicht mehr mit fossilen Treibstoffen angetrieben werden.

Im Jahr 2023 ist es uns gelungen, einen Einachs-Schlepper mit E-Antrieb zu beschaffen. Die Wahl fiel auf einen Köppl Compact Comfort CCE. Mit dem e-drive-Modul kann das Gerät bis zu 10 Stunden ohne Nachladen eingesetzt werden. Auch ein Aspekt der Nachhaltigkeit: Die bisherigen Anbaugeräte können weiterverwendet werden!

### **Versuche und Demofläche**

Eine einschneidende Veränderung bei der Bewirtschaftung der Freiflächen auf dem LWG-Gelände betrifft die vormalige Demofläche „Artenreiche Ansaaten“. Diese wurde aufgelöst und an das Institut für Erwerbs- und Freizeitgartenbau übergeben, welches darauf eine Aufstellfläche für Topfpflanzen und Container errichten ließ.

Auch der arbeitsaufwändig zu betreuende Versuch „Klimarasen“ ist im Jahr 2023 ausgelaufen, sodass die bislang dort gebundenen Arbeitskapazitäten nun für neue Versuche der verschiedenen Arbeitsbereiche bereitgestellt werden können.





▲ Bild 1  
Die Neugestaltung von Treppe und Stützwänden neben dem Brunnenplatz im ISL-Lehr- und Versuchsgarten ist im Gange.

◀ Bild 2  
Noch als Weihnachtsgeschenk war der Köppl Einachser bei der Anlieferung im Dezember 2023 verpackt

▼ Bild 3  
Präsident Andreas Maier dankt den Beteiligten für die Gestaltung des „Marani“-Umgriffs.





## ISL 2 – Natur und Landschaft

### Ereignisse, Aktivitäten und Bilder aus dem Arbeitsbereich

Schwerpunktaufgabe des Arbeitsbereichs ISL 2 ist die Förderung der Biodiversität. Theresa Edelmann leitet den FLL-Arbeitskreis „Naturnahe Gärten/Biodiversität“, ein Fachbericht ist in Vorbereitung. Gemeinsam mit dem Artenschutzzentrum am Bayerischen Landesamt für Umwelt (LfU) wurden 3 Posterflyer zur Förderung von Igel, Reptilien und Amphibien im Garten bereitgestellt, die großen Anklang fanden. Mit Franziska Schorr konnte im September 2023 die Stelle Wildlebensraumberatung öffentliches Grün wieder besetzt werden.

Nachdem wir die vom StMELF geförderte Machbarkeitsstudie „Verwertungsalternativen für Mähgut aus Straßenbegleitgrün“ auf Antrag der Abgeordneten am 20.4.2024 vor drei Ausschüssen im Bayerischen Landtag vorgestellt hatten, was auf großes Interesse stieß, wurde ein weiteres Kurzprojekt „Verwertungsalternativen für Mähgut aus Straßenbegleitgrün in Kommunen unter Berücksichtigung rechtlicher Hürden“ beauftragt, Laufzeit Mai bis Dezember 2023, wiederum bearbeitet von Lennart Dittmer. Zahlreiche Anfragen für Publikationen und Vorträge belegen den Handlungsbedarf eindrücklich. Pilotprojekte in zwei Kommunen folgen ab 2024.

Für das 2022 angelaufene FuE-Projekt „Autonome Mähsysteme für effektive biodiversitätsfördernde Pflege“, bearbeitet von Gerhard Hetz und Dr. Elena Krimmer, konnte 2023 dank einer Aufstockung der Fördermittel ein eigener „Crawler“ von Köppl beschafft werden, ein Raupengeräteträger mit Anbaugeräten und einer neuen Autonomen Steuereinheit. Dies ermöglicht der LWG eine enorme Steigerung der Testmöglichkeiten für den „Crawler“, einerseits im Straßenbegleitgrün, andererseits in Freiflächen-Photovoltaikparks. Mittels Bodenphotoelektoren werden die Auswirkungen verschiedener Mähvarianten auf Kleintiere untersucht. Dr. Mariela Schenk kam zur Bestimmung der Kleintiere nach Artengruppen mit ins Team.

Die LWG ist einer der Hauptakteure bei der Umsetzung des Bayerischen Streuobstpaktes, eine Aufgabe, die insbesondere Martin Degenbeck als Arbeitsgruppenleiter Streuobst der LWG stark beschäftigte. Hierzu wurden 2022 insgesamt 4 Projektstellen an der LWG geschaffen, davon 3 in ISL 2:

- Sortenerhaltungskonzept Streuobst Bayern (Christine Gleißner)
- Sortenempfehlungen Streuobst im Zeichen des Klimawandels (Thomas Weltner)
- Professioneller Streuobstbau/Vertragsanbau Streuobst (Benjamin Roos)

Im Rahmen eines Werkvertrags unterstützt Hans-Joachim Bannier aus Bielefeld, einer der besten Pomologen Deutschlands, die LWG-Projekte mit seiner Sortenkompetenz. Insgesamt arbeiten jetzt 15 Mitarbeiter/-innen der LWG ganz oder teilweise an Streuobstthemen. Dieses Thema wird uns in den nächsten Jahren stark beschäftigen.

Ein Höhepunkt war sicherlich unsere Beteiligung an der Sonderschau Streuobst auf der Internationalen Grünen Woche in Berlin im Januar 2023. Auf der Landesgartenschau in Freyung kam insbesondere unsere neue Slush-Maschine sehr gut an, mit der aus naturtrübem Apfelsaft geister Saft (Apfel-Slushy) hergestellt werden kann, was auf Messen ein Besuchermagnet ist. Zur Professionalisierung der Streuobsternte haben wir eine „Obstraupe“ mit Walnuss-Kit gekauft und damit erste Tests gefahren.



▲ Bild 1  
Wie kann das Mähgut aus Straßen-  
begleitgrün verwertet werden?

▲▲ Bild 2  
Der „Crawler“ mit Autonomie-Kit bei der  
Testfahrt in Karburg

◀ Bild 3  
Steinobst-Bestimmungsseminar am  
30.08.2023 mit Hans-Joachim Bannier  
(r.)

▼ Bild 4  
Sonderschau Streuobst, IGW Berlin  
2023





## ISL 3 – Urbanes Grün

### Ereignisse, Aktivitäten und Bilder aus dem Arbeitsbereich

Der Demogarten in München am Landwirtschaftsministerium wurde als Klimawandel-Garten zum Frühjahr 2023 umgestaltet. Allein bei den Führungen konnten in diesem Jahr über 350 Besucher den Schaugarten erleben und die Möglichkeiten zur Anpassung an den Klimawandel entdecken. Workshops zur Biodiversität, zum Thema Wasser und zur Klimamäßigung durch Pflanzen zeigten Perspektiven für die Zukunft unserer Gärten an den 14 Stationen, deren umrahmende, klimaverträglichen Pflanzungen von ISL3 geplant wurden. ISL 3 schuf 2023 unter dem Motto SpeedGreen für die LGS Freyung mit der Verwendung von Pflanzenziegeln, vorgezogenen Saatmatten sowie einer Staudenmischung auch einen blühenden Rahmen rund um den Pavillon.

Das Projekt „Artenreiche grüne Gebäudehüllen“, in dem wandgebundene Fassadenbegrünungen für Wildbienen gestaltet und untersucht wurden, konnte dieses Jahr erfolgreich beendet werden. an der LWG und der Klimaforschungsstation in Würzburg konnten zahlreiche bienenfreundliche Stauden nicht nur für die Systeme und die Exposition als geeignet bewertet werden, auch konnten im Zusammenhang mit installierten Nisthilfen ein reges Befliegen vor allem von hohlräumbrütenden Wildbienen nachgewiesen werden.

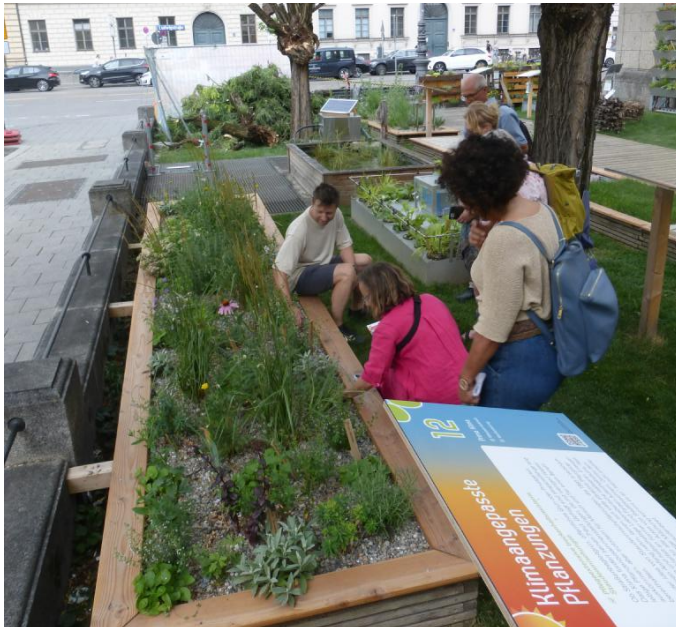
Innerhalb des Projektes „U-green – bauphysikalische Bewertung von Fassaden- und Dachbegrünungen“ wurden auf dem Gelände der Klimaforschungsstation jeweils sechs verschiedene Dach- und Fassadenbegrünungen realisiert und deren bauphysikalische Parameter im Freiland ab dem Spätsommer erfasst. Des Weiteren wurden über 40 Pflanzenarten mit verschiedensten morphologischen, physiologischen und Standort- sowie Verwendungseigenschaften im Labor auf ihren bauphysikalischen Einfluss untersucht. Einige Pflanzen weisen ein sehr hohes Potential an Kühlwirkung im nahen Gebäudeumfeld (Fassade bzw. Dach) auf. Darüber hinaus konnten bereits ebenso an der Klimaforschungsstation der bauphysikalisch positive Einfluss verschiedener Begrünungselementen gezeigt werden.

Im Forschungsprojekt „Lebensraum Stadtbaum“ wurden heimische und nicht-heimische Baumarten aus dem Projekt „Stadtgrün 2021+“ auf ihre Insekten- und Spinnenvielfalt untersucht. Die hohe Anzahl von Arten auf den nicht-heimischen Baumarten zeigt deutlich, dass nicht-heimische Baumarten durchaus artenreich sein können und dass gemischte Baumalleen insgesamt eine deutlich höhere Artenvielfalt aufweisen als reine Mono-Alleen.

Das Projekt „Biodiversität im Stadtgrün“ mit dem Vergleich einer gebietseigenen, einer gebietsfremden Ansaatmischung mit Rasen im Umfeld von Stadtbäumen auf Flächen der Stadt Würzburg wurde im Dezember 2023 erfolgreich abgeschlossen. Die gebietsfremde Mischung zeigte sich innerhalb einer sehr trockenen Vegetationsperiode auch im Sommer und Herbst noch blütenreich, während die gebietseigenen Arten sowie auch die Vegetation in der Umgebung längst verblüht waren. Es wurden zahlreiche Wildbienen und Schwebfliegen gefunden, selbst Rote Liste Arten waren darunter.

ISL3 führte auch 2023 wieder zahlreiche Besuchergruppen im Rahmen verschiedener Veranstaltungen durch die Außenanlagen und Versuche der LWG. Insektenfreundliche, klimatolerante und versickerungsaktive Ansaaten, Pflanzungen sowie Begrünungen von Fassaden und Dächern standen dabei im Fokus.





▲ Bild 1: Unter dem Motto „Speedgreen“ wurden auf der LGS Freyung verschiedene Konzepte zur Schnellbegrünung präsentiert.

◀ Bild 2

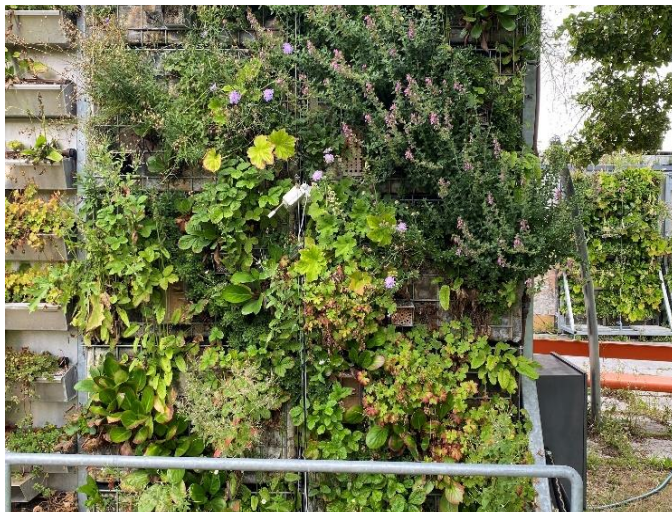
Florian Demling (LWG) führt Besuchergruppen durch den Münchener Klimawandel-Garten

◀ Bild 3

Artenreiche Klimafassaden wie hier am CAE in Würzburg bilden wertvolle Refugien für Wildbienen und andere Insekten

▼ Bild 4

Die nichtheimische Mischung im Projekt „Biodiversität im Stadtgrün“ kann selbst im Trockenjahr 2023 durch späte Blüten im Sommer und Herbst Trachtlücken schließen.







## **ISL 4 – Betrieb, Management und Freiraumplanung**

### **Bayerische Landesgartenschauen – von Freyung nach Kirchheim**

ISL 4 ist für die ab Freyung 2023 im jährlichen Rhythmus stattfindenden bayerischen Gartenschauen vom StMELF beauftragt dessen Ausstellungsbeiträge zu planen und umzusetzen. Der Beitrag auf der LGS Freyung unter dem Motto „SpeedGreen – Garten ohne Warten“ wurde erfolgreich durchgeführt. Die schnellen Begrünungsformen entwickelten sich wie geplant: Staudenmatten, Fertighecken, Pflanzziegel und berankte Themen-Schirmgerüste bildeten den bunten Rahmen für die Ausstellungsbeiträge der landwirtschaftlichen Behörden. Christoph Klenk, Babette Menz und Ariane Vincke planen und organisieren bereits die Landesgartenschau in Kirchheim 2024. Dort werden erstmalig die neu konzipierten Pavillons und ein Präsentationsanhänger zum Einsatz kommen, die das Smarthouse ersetzen. Letzteres bekommt eine Nachnutzung als Büro für die Bienenfachberatung an der LWG.

Die Gartenschau in Kirchheim 2024 wird unter dem Motto „Superhelden aus Ihrem Garten“ auf einer natürlich gestalteten Ausstellungsfläche zeigen, welche Pflanzen aus Bayern mit dem importierten Superfood locker mithalten können. Erste Vorbereitungen zur Gartenschau in Furth im Wald 2025 wurden mit der LGS-Gesellschaft und dem AELF in Cham geführt.

### **Dorfwettbewerb – Unser Dorf hat Zukunft**

Die 27. Wettbewerbsrunde 2019-2023 fand auf bayerischer Ebene ihren Abschluss mit den Feierlichkeiten in den Mainfrankensälen Veitshöchheim, die durch ISL 4 vorbereitet wurden. Kurz vorher fand die Bereisung im Landesentscheid statt, coronabedingt im gleichen Jahr wie die Bezirksbereisung. Im Anschluss wurden unter hohem Zeitdruck die Abschlussberichte sowie Informationen zur neuen Wettbewerbsrunde 2023 bis 2025 neu gestaltet. Frank Angermüller und Babette Menz koordinierten die Designleistungen, Haushaltsmittel und den Auftritt auf der Homepage. Ein dringend benötigter Relaunch des Wettbewerbs, aufgrund rückläufiger Teilnehmerzahlen, wird von ISL 4 intensiv begleitet.

### **Forschung rund ums Klima und Wasser**

Für die ISL-Präsentation am StMELF wurde von Dr. Claus Prinz ein dreidimensionales Modell des Klimawandel-Gartens erstellt und animiert.

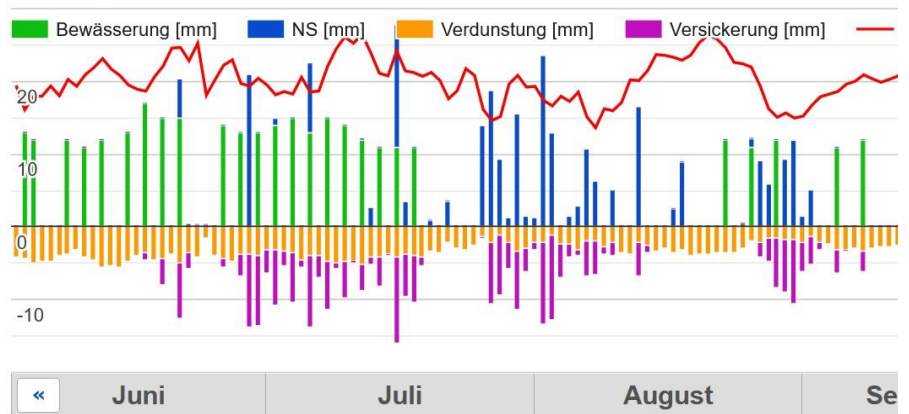
Der Versuch zur Leistungsfähigkeit von Dochten aus Steinwolle zur kapillaren Baumbewässerung wurde in der institutseigenen Lysimeteranlage eingebaut und betreut. Der Versuchsverlauf zeigt eine gute Versorgung der Schnurbäume auch bei Steighöhen über 50 cm aus den eingebauten Zisternen.

Im Verbundvorhaben des BMBF zur "Nutzwasserbereitstellung und Planungsoptionen für die urbane und landwirtschaftliche Bewässerung", untersucht die LWG die optimierte Bewässerung mit Nutzwasser. Die Bewässerungs-App der Arbeitsgemeinschaft Landtechnik und Landwirtschaftliches Bauwesen in Bayern e.V. zur urbanen Bewässerung wurde durch ISL validiert. Für das Bewässerungsforum Bayern wurde ein Beratungsblatt zur Stadtbaumpflanzung von Nikolai Kendzia, Arbeitsgruppenleiter VII „Urbane Bewässerung“, erstellt.





Witterungsverlauf und Verlauf des Bodenwassers - 2023



▲ Bild 1

Überprüfen des Füllwasserstandes bei kapillarer Bewässerung der Vegetation durch Dochte in der Lysimeteranlage.

▲▲ Abbildung 1

Bewässerungssteuerung eines Sportplatzes mit der ALB Bewässerungs-App.

◀ Bild 2

Streuobst auf dem „Speedgreen“-Beitrag auf der LGS Freyung 2023.

▼ Abbildung 2

Bauüberwachung Landesgartenschau Kirchheim 2024 mittels 3D-Aufmaß.





## ISL in Zahlen

### Forschungsaktivitäten

#### Forschungsberichte (9)

Thema	Laufzeit	Förderstelle	Status
<b>EnOB: U-green - Bauphysikalische Bewertung von Fassaden- und Dachbegrünungen</b>	01.08.2021 - 31.07.2024	BMWi	Zwischenbericht
<b>(FERTIGSTELLUNG 2024) Urban Gardening Demonstrationsgärten in Bayern</b>	01.04.2019 - 31.12.2023	StMELF	Endbericht
<b>Biodiversität im Stadtgrün</b>	01.06.2020 - 31.12.2023	StMELF	Endbericht
<b>Klima-Forschungs-Station - Artenreiche grüne Gebäudehüllen mit klimawirksamer Vertikalbegrünung</b>	01.01.2021 - 31.12.2023	StMELF	Endbericht
<b>Blau-grüne Zapfstellen für Stadtgrün - Kapillarbewässerung als Speicher- und Transportmedium zur Versorgung innerstädtischen Grüns</b>	15.10.2022 - 30.09.2023	StMELF und Stadt Würzburg	Endbericht
<b>Lebensraum Stadtbaum - ein Refugium für Biene &amp; Co. (KL/21/01)</b>	01.03.2021 - 31.12.2023	StMELF und DBU	Endbericht
<b>Kurzprojekt "Studie: Verwertungsalternativen für Mähgut aus Straßenbegleitgrün in Kommunen unter Berücksichtigung rechtlicher Hürden" (G2/N/23/01)</b>	01.05.2023 - 31.12.2023	StMELF	Endbericht
<b>Autonome Mähsysteme für effektive biodiversitätsfördernde Pflege (A/21/12)</b>	01.01.2022 - 31.12.2024	StMELF	Zwischenbericht
<b>MoVe Green - Bewegliche Fassadenbegrünung</b>	01.07.2022 - 31.03.2025	ZIM - BMWK	Zwischenbericht

### Veranstaltungen

#### für externe Teilnehmer (22)

Datum	Ereignis	Planung und Organisation
<b>10.02.</b>	6. Forum Bayerisches Netzwerk „Klimabäume“	Dr. Böll, S.
<b>10./11.02.</b>	AS Baum 1 Theorie	Berger, R.
<b>22.-24.02.</b>	AS Baum 1 Praxis	Berger, R.
<b>28.02./01.03.</b>	55. Veitshöchheimer Landespflegetage "Zukunft braucht Vielfalt"	Berger, R. Angermüller, F.
<b>17.03.-19.03.</b>	Isometrie und perspektivisches Zeichnen in der Gartengestaltung	Adelsberger, A.
<b>10.05.</b>	Eröffnung Klimawandel-Garten	Demling, F., StMELF



Datum	Ereignis	Planung und Organisation
10.05.	Netzwerktreffen Stadtgrün 2021+	Dr. Böll, S.
24.05.	Workshop "Wasser" im Klimawandel-Garten am StMELF	Demling, F.
07.06.	DGNB Seminarreihe Biodiversität und Mensch	Dr. Stingl-Sinn, N., Dr. Mack, L.
15.06.	13. Exkursionstagung zum Schutz der Ackerwildkräuter	Degenbeck, M.
04.07.	Veranstaltung mit der Regierung von Unterfranken - Flächensparoffensive der Bayerischen Staatsregierung	Eppel, J. Dr. Prinz, C. Dr. Mack, L.
11.07.	Seminar-Tag zum Thema "Äpfel und Cidre aus Bayerischen Streuobstbeständen"	IWO und ISL2
12.07.	Workshop "Pflanze macht Klima" im Klimawandel-Garten am StMELF	Demling, F., Siegler, H.
30.08.	Seminar Steinobst-Sortenbestimmung	Gleißner, C.
13.09.	Workshop "Biodiversität trotz(t) Klimawandel: Blühflächen, Nistplätze und mehr"	Demling, F.
19.09.	ALP Lehrerfortbildung Schulgarten, Thema Urban Gardening	ALP und Demling, F.
24.09.	Streuobstmarkt Landkreis Würzburg "Promotionstand Streuobst"	Gleißner, C. Roos, B.
27.09.	ALP Lehrerfortbildung am Klimawandel-Garten	Demling, F. und ALP
30.9.-3.10.	Streuobst in Bayern, Ausstellungsbeitrag LGS Freyung mit LfL	Degenbeck, M., Roos, B. Gleißner, C. Weltner, T.
18.10.	Seminar Streuobst aktuell	AK und ISL 2
09.11.	DGNB Seminarreihe Biodiversität und Mensch	Dr. Stingl-Sinn, N., Dr. Mack, L.
21.12.	Seminar Bewässerung im GaLaBau, Fachschule Schönbrunn	Kenzia, N.

## für Teilnehmer von ISL (2)

Datum	Ereignis	Planung und Organisation
27.09.	Betriebsausflug	ISL
19.12.	Weihnachtsfeier	ISL-VZ / ISL 1

## Öffentlichkeitsarbeit

### Vorträge (84)

Referent*in	Thema	Veranstaltung und Ort oder Ereignis	Datum
Adelsberger, A.	„Rosen und trockenverträgliche Stauden im Klimawandel“	OGV Glasofen	10.03.
Adelsberger, A.	„Mit Grün gegen die Hitze: Das Dorf im Klimawandel.“	Mitarbeiterfortbildung 2023 am ALE Oberpfalz	14.03.

Referent*in	Thema	Veranstaltung und Ort oder Ereignis	Datum
<b>Adelsberger, A.</b>	"Current research and trends in plant use" (Trends in der Pflanzenverwendung), Teil 1	Bjørbekk & Lindheim Landskapsarkitekter, Oslo	11.05.
<b>Adelsberger, A.</b>	"Current research and trends in plant use" (Trends in der Pflanzenverwendung), Teil 2	Bjørbekk & Lindheim Landskapsarkitekter, Oslo	06.07.
<b>Adelsberger, A.</b>	Vielfalt im Staudenbeet – Blüte von Frühjahr bis Herbst	Unterricht aktuell: Garten und Natur, Fortbildung für Fachlehrerinnen. Bayerische Gartenakademie	27.07.
<b>Adelsberger, A.</b>	Trockenkünstler trotz dem Klimawandel	Gartentage Schloss Langenburg	02.09.
<b>Adelsberger, A.</b>	Das Veitshöchheimer Leitbild zur integrierten Pflanzenverwendung	Beiratssitzung der Bayerischen Gartenakademie	26.09.
<b>Adelsberger, A.</b>	Das Veitshöchheimer Leitbild zur integrierten Pflanzenverwendung	Bayerische Gartenakademie: Tag des Bodens 2023: „Bodenpflege – weniger ist mehr“	05.12.
<b>Angermüller, F.</b>	Allergien im Grünen - Möglichkeiten und Grenzen	55. Landespflegetage, Mainfrankensäle Veitshöchheim	01.03.
<b>Dr. Böll, S.</b>	Insektenvielfalt in den Kronen von Straßenbäumen.	28. Arbeitsbesprechung „Umweltgerechter Pflanzenbau und Pflanzenschutz in Haus und Garten“, LWG Veitshöchheim	15.02.
<b>Dr. Böll, S.</b>	„Stadtklimabäume“ – geeignete Lebensräume für die urbane Insektenvielfalt?	Symposium „Klimaschutz in der Stadt durch kommunales Grün“, BUND Augsburg	24.02.
<b>Dr. Böll, S.</b>	Stresstolerante Straßenbäume für die Zukunft – Anpassungsstrategien an Dürre- und Hitzeperioden	Symposium „Klimaschutz in der Stadt durch kommunales Grün“, BUND Augsburg	24.02.
<b>Dr. Böll, S.</b>	Stadtbäume im Zeichen des Klimawandels – Forschungsprojekt „Stadtgrün 2021+“	BUND Wertheim	28.03.
<b>Dr. Böll, S.</b>	Forschungsprojekt „Stadtgrün 2021+“	2. Berlin-Brandenburger Alleentagung, LVGA Großbeeren	31.03.
<b>Dr. Böll, S.</b>	Stadtklimabäume als geeignete Habitate für die urbane Insektenwelt	Rhein-Main-Baumforum, Kriftel	06.04.
<b>Dr. Böll, S.</b>	Forschungsprojekt „Stadtgrün 2021+“ Anforderungen an klimaresiliente Straßenbaumarten und ihre Leistungen	Workshop „Klimawandelgerechte Stadtentwicklung – Potenziale urbaner Wälder“, ZEW, Mannheim	12.05.
<b>Dr. Böll, S.</b>	Klimaresiliente und alternative Baumarten	Historische Gärten im Klimawandel, Schloss Nymphenburg München	01.06.
<b>Dr. Böll, S.</b>	Expertenrunde: Klimaschutz kontra Denkmalschutz (?). Zielkonflikte im Zuge einer nachhaltigen Begrünung	Altaugsburger Gesellschaft, Augsburg	08.07.
<b>Dr. Böll, S.</b>	Stadtklimabäume – welche Arten trotz dem Klimawandel?	Niedersächsische Gartenakademie, Bad Zwischenahn	31.08.
<b>Dr. Böll, S.</b>	Insektenvielfalt auf heimischen und nicht-heimischen Straßenbaumarten	Niedersächsische Gartenakademie, Bad Zwischenahn	31.08.

Referent*in	Thema	Veranstaltung und Ort oder Ereignis	Datum
Dr. Böll, S.	Stadtklimabäume – welche Arten trotzten dem Klimawandel?	Niedersächsische Gartenakademie, Bad Zwischenahn	01.09.
Dr. Böll, S.	Insektenvielfalt auf heimischen und nicht-heimischen Straßenbaumarten	Niedersächsische Gartenakademie, Bad Zwischenahn	01.09.
Dr. Böll, S.	Straßenbaumarten im Klimawandel: Stresstolerante Straßenbäume für die Zukunft	Gemeinde Gilching	02.10.
Dr. Böll, S.	Stresstolerante Straßenbäume für die Zukunft: Erkenntnisse aus dem Langzeitprojektprojekt „Stadtgrün 2021+“	Grünseminar Landkreis Roth	26.10.
Dr. Böll, S.	Insektenvielfalt auf heimischen und nicht-heimischen Straßenbaumarten	Fachtagung Natur in der Stadt des BBN	09.11.
Dr. Böll, S.	Adaptations of climate-resilient urban tree species to drought and heat periods	Straßenbaumseminar der Universität Kopenhagen	16.11.
Dr. Böll, S.	Urban trees as habitats: Arthropod diversity in canopies of street trees	Straßenbaumseminar der Universität Kopenhagen	16.11.
Degenbeck, M.	Der Bayerische Streuobstpakt - Herausforderungen und Chancen	55. Landespflegeetage, Mainfrankensäle Veitshöchheim	01.03.
Degenbeck, M.	Sortenversuche und Sortenhinweise der LWG	Seminar Bio-Streuobstbau, Öko-Akademie Kringell	16.10.
Degenbeck, M.	Erhöhung der Wirtschaftlichkeit durch den Einsatz von Maschinen und Geräten	Seminar Bio-Streuobstbau, Öko-Akademie Kringell	16.10.
Degenbeck, M.	Der Bayerische Streuobstpakt - Herausforderungen und Chancen	BUND Naturschutz, OG Kürnach	24.10.
Demling, F.	Urban Gardening – Eine Chance für den GaLaBau?	55. Landespflegeetage, Mainfrankensäle Veitshöchheim	28.02.
Demling, F.	Klimawandel-Garten	Umweltwochen der Universität Passau	21.06.
Demling, F.	Urbaner Gartenbau	ALP Lehrerfortbildung an der LWG in Bamberg	06.10.
Dittmer, L.	Verwertung von Mähgut aus Straßenbegleitgrün - Ergebnisse einer Machbarkeitsstudie	55. Landespflegeetage, Mainfrankensäle Veitshöchheim	28.02.
Dittmer, L.	Wohin mit dem Mähgut? Rahmenbedingungen, Initiativen, Strategien	Ökologische Pflege öffentlicher Flächen, Würzburg Burkardushaus - Tagungszentrum am Dom, ANL	23.03.
Dittmer, L.	Verwertung von Mähgut aus Straßenbegleitgrün - Ergebnisse einer Machbarkeitsstudie	Stroh, Gülle – Biogas, Strohtagung Fachverband Biogas/ C.A.R.M.E.N eV, Triesdorf	30.03.
Dittmer, L.	Energetische Umsetzung von Mähgut in Biogasanlagen erleichtern	Fachgespräch im Bayerischen Landtag, 4 Ausschüsse, München	20.04.
Dittmer, L.	Verwertung von Mähgut aus Straßenbegleitgrün - Ergebnisse einer Machbarkeitsstudie	FLL-AK Biodiversität, Veitshöchheim LWG	31.05.

Referent*in	Thema	Veranstaltung und Ort oder Ereignis	Datum
<b>Dittmer, L.</b>	Verwertung von Mähgut aus Straßenbegleitgrün - Ergebnisse einer Machbarkeitsstudie	Expertenforum MULAG "Ökologisch Nachhaltige Pflege von Straßenbegleitgrün", Demopark Messe, Eisenach	20.06.
<b>Dittmer, L.</b>	Verwerten von Mähgut - Chancen und Herausforderungen	ANL, Praxis der insektenfreundlichen Mähtechnik, Triesdorf	25.07.
<b>Dittmer, L.</b>	Verwertung von Mähgut aus Straßenbegleitgrün - Ergebnisse einer Machbarkeitsstudie	WLB Fachsprechstunde, WebEx	18.10.
<b>Dittmer, L.</b>	Verwertung von Mähgut aus Straßenbegleitgrün - Ergebnisse einer Machbarkeitsstudie	BiogasConvention & Fair Trade, Nürnberg	14.12.
<b>Edelmann, Th.</b>	Außengestaltung Außenwirkung Außensitzplätze Stellplätze	AELF-Qualifizierung Bauernhofgastronomie	28.02.
<b>Edelmann, Th.</b>	Solitäräume - Merkzeichen in der Offenlandschaft - fachgerechte Pflanzung und Pflege	Solitärbaumprojekt Rhön-Grabfeld, Seminartag, Dorfscheune Unsleben	30.03.
<b>Eppel, J.</b>	Grüne und blaue Infrastruktur in der Kommune	LWG Veitshöchheim	04.07.
<b>Eppel, J.</b>	Technische Umsetzung/Ausgestaltung von Fassaden- und Dachbegrünungen	AIV Würzburg	20.11.
<b>Eppel, J.</b>	Keep green – feel cool: Ein Klimawandelgarten für Bayern	55. Landespflegetage, Mainfrankensäle Veitshöchheim	28.02.-01.03.
<b>Eppel-Hotz, A.</b>	Blüten für Bürger und Bienen, Tipps zu Mischungen, Bodenvorbereitung und Aussaat	Umweltstation Würzburg	29.03.
<b>Gleißner, C.</b>	Projektvorstellung	Austausch - Vernetzungstreffen, Regierung von Unterfranken, Würzburg	19.04.
<b>Gleißner, C.</b>	Sortenempfehlung Äpfel für Cidre	Seminar- Tag zum Thema "Äpfel und Cidre aus Bayerischen Streuobstbeständen" an der LWG	11.07.
<b>Gleißner, C.</b>	Projektvorstellung "Sortenerhaltungskonzept Streuobst Bayern"	Streuobst aktuell - Seminar der Gartenakademie, LWG, Veitshöchheim	18.10.
<b>Hetz, G.</b>	Autonome Mähsysteme und Biodiversität	Kommunalausstellung Landtechnik Müller in Unterpleichfeld	21.04.
<b>Hetz, G.</b>	Autonome Mähsysteme und Biodiversität	FLL-AK Biodiversität, Veitshöchheim LWG	31.05.
<b>Kendzia, N.</b>	Standortangepasste Bewässerung öffentlicher Grünflächen	30. Kasseler Gartenbautage, Baunatal	12.01.
<b>Kendzia, N.</b>	Bedarfsgerechte Bewässerung im öffentlichen Grün mit Nutzwasser	6. Forum Bayerisches Netzwerk "Klimabäume", VHH	10.02.
<b>Kendzia, N.</b>	Verwendung von Grauwasser zur Bewässerung öffentlichen Grüns	LWG Niedersachsen, Gartenakademie, Bad Zwischenahn	31.08.
<b>Kendzia, N.</b>	Verwendung von Grauwasser zur Bewässerung öffentlichen Grüns	LWG Niedersachsen, Gartenakademie, Bad Zwischenahn	01.09.



Referent*in	Thema	Veranstaltung und Ort oder Ereignis	Datum
<b>Kendzia, N.</b>	Verwendung von Grauwasser zur Bewässerung von Pflanzen	VulkaTec Fachseminar "Stadtbaum", Heidelberg	15.09.
<b>Kendzia, N.</b>	Gezielte Bewässerung öffentlicher Grünflächen mit Nutzwasser	DGGL Bayern-Nord e.V. "Grüner Stammtisch"	22.11.
<b>Krimmer, E.</b>	Biodiversität im Stadtgrün	55. Landespflegetage, Mainfrankensäle Veitshöchheim	01.03.
<b>Dr. Mack, L.</b>	Vielfältige Wirkungen von Gebäudegrün - Fokus Biodiversität und Klima	55. Landespflegetage, Mainfrankensäle Veitshöchheim	01.03.
<b>Dr. Mack, L.</b>	Gebäudebegrünung: Wirksamkeit für Bauphysik, Artenvielfalt und Klima	BUND Augsburg	24.03.
<b>Dr. Mack, L.</b>	Artenreiche Grüne Gebäudehüllen	Weltkongress Gebäudegrün	28.06.
<b>Dr. Prinz, C.</b>	Keep green – feel cool: Ein Klimawandelgarten für Bayern	55. Landespflegetage, Mainfrankensäle Veitshöchheim	28.02.
<b>Dr. Prinz, C.</b>	Kosten & Nutzen: Warum lohnt sich grüne und blaue Infrastruktur	Grüne und blaue Infrastruktur in der Kommune - Kooperationsveranstaltung der Bayerischen Staatsregierung mit der Landesanstalt für Weinbau und Gartenbau	04.07.
<b>Dr. Ritz-Arand, K.</b>	Artenreiche grüne Gebäudehüllen	28. bundesweite Arbeitsbesprechung Umweltgerechter Pflanzenbau und Pflanzenschutz in Haus und Garten	15.02.
<b>Roos, B.</b>	Obstbaumschnittkurs	Obstbaumschnittkurs, Obst und Gartenbauverein Karlstadt	04.03.
<b>Roos, B.</b>	Düngung von Streuobstbäumen	Landwirtschaftliche Lehranstalten Triesdorf, Ausbildung zum / zur Streuobstmanager:in Modul 3	26.04.
<b>Roos, B.</b>	Streuobstprojekte der Bayerischen Landesanstalt für Weinbau und Gartenbau	Streuobstexpertentreffen Nabu, Karlstr. 16, 63739 Aschaffenburg Informationsaustausch	17.06.
<b>Roos, B.</b>	Projekte zum Thema Streuobst der Bayerischen Landesanstalt für Weinbau und Gartenbau	Arbeitstreffen Streuobstpakt "Streuobstpakt - eine Chance für die Fränkische Schweiz", Obstinformationszentrum Hilpoltstein	23.06.
<b>Roos, B.</b>	Marktpotential Streuobst-Cidre und Nährstoffversorgung im Streuobstbau	Seminar- Tag zum Thema "Äpfel und Cidre aus Bayerischen Streuobstbeständen" an der LWG	11.07.
<b>Roos, B.</b>	Projektvorstellung: "Vertragsanbau/professioneller Streuobstanbau"	Streuobst aktuell - Seminar der Gartenakademie, LWG, Veitshöchheim	18.10.
<b>Schorr, F.</b>	WLB öffentliches Grün - heutiger Stand	Dienstbesprechung Gewässerschutz- und Wildlebensraumberatung (online)	12.10.
<b>Schorr, F.</b>	Aktuelles aus der WLB öffentliches Grün	Arbeitsbesprechung Kreisfachberatung Niederbayern, Mamming	21.11.
<b>Schorr, F.</b>	Aktuelles aus der WLB öffentliches Grün	Arbeitsbesprechung Kreisfachberatung Ober- und Unterfranken, Oberschwarzach	07.12.

Referent*in	Thema	Veranstaltung und Ort oder Ereignis	Datum
<b>Dr. Stingl-Sinn, N.</b>	Vielfältige Wirkungen von Gebäudegrün - Fokus Biodiversität und Klima	55. Landespflegetage, Mainfrankensäle Veitshöchheim	01.03.
<b>Dr. Stingl-Sinn, N.</b>	Gebäudebegrünung: Wirksamkeit für Bauphysik, Artenvielfalt und Klima	BUND Augsburg	24.03.
<b>Dr. Stingl-Sinn, N.</b>	U-green. Building physics assessment of green facades and roofs	BuGG Weltkongress Berlin	27.06.
<b>Weltner, T.</b>	Projektvorstellung	Austausch - Vernetzungstreffen, Regierung von Unterfranken, Würzburg	19.04.
<b>Weltner, T.</b>	Die Auswahl des Standorts im Streuobstbau	Seminar- Tag zum Thema "Äpfel und Cidre aus Bayerischen Streuobstbeständen", LWG, Veitshöchheim	11.07.
<b>Weltner, T.</b>	Vorstellung der Streuobstprojekte der Bayerischen Landesanstalt für Weinbau und Gartenbau	„Landkreis Bamberg – Streuobst hat hier Tradition“ 1. Projektgruppensitzung, Landratsamt, Bamberg	20.07.
<b>Weltner, T.</b>	Warum und wie leiden unsere Streuobstbäume in Hitzeperioden - Kurzvortrag	Streuobst aktuell - Seminar der Gartenakademie, LWG, Veitshöchheim	18.10.
<b>Weltner, T.</b>	Probleme heute und in Zukunft - Streuobst - Anpassung durch Sorten- und Standortwahl	Regionaler Runder Tisch Streuobst Kreuzwertheim	11.12.

### Veröffentlichungen in Fachliteratur (50)

Autor*in	Titel	Veröffentlichungsorgan
<b>Angermüller, F.</b>	Unser Nachbar - "der Mee" eine wertvolle Strandpromenade für Jung und Alt	VeV-Mitteilungen 134 Januar 2023, S. 17-19
<b>Angermüller, F.</b>	Studierende der Meister- und Technikerschule für Weinbau und Gartenbau nehmen an einem Zugversuch an einer Walnuss auf dem Gelände der LWG teil	VeV-Mitteilungen 134 Januar 2023, S. 33
<b>Angermüller, F.</b>	Der Golfplatz ein artenreicher Lebensraum ein Widerspruch oder doch nicht!?	VeV-Mitteilungen 134 Januar 2023, S. 34-35
<b>Angermüller, F.</b>	Der Golfplatz ein artenreicher Lebensraum ein Widerspruch oder doch nicht!?	SuB 1-2/2023, S. 6-8
<b>Angermüller, F.</b>	Vorsicht Doppelgänger! Wisteria floribunda - Wisteria sinensis	Deutsche Baumschule 01/2023, S. 57
<b>Angermüller, F.</b>	Vorsicht Doppelgänger! Sorbus aucuparia - Sorbus domestica	Deutsche Baumschule 03/2023, S. 41
<b>Angermüller, F.</b>	Vorsicht Doppelgänger! Metasequoia glyptostroboides - Taxodium distichum var. distichum	TASPO Baumzeitung 04/2023, S. 24
<b>Angermüller, F.</b>	Allergien als Herausforderung - Wenn das grüne Wohnzimmer zur Belastung wird!	Deutsche Baumschule 07/2023, S. 18-21
<b>Angermüller, F.</b>	Vorsicht Doppelgänger! Sorbus intermedia - Sorbus aria	Deutsche Baumschule 07/2023, S. 25

Autor*in	Titel	Veröffentlichungsorgan
Angermüller, F.	Wenn die leckersten Äpfel ungenießbar sind!	Deutsche Baumschule 08/2023, S. 44-47
Angermüller, F.	Allergien als Herausforderung Teil 3 - Pflanzen und Tiere mit allergischem Potenzial	Deutsche Baumschule 11/2023, S. 44-48
Angermüller, F.	Allergien als Herausforderung Teil 1 - Wenn das grüne Wohnzimmer zur Belastung wird!	SuB 11-12/2023, S. 62 - 65
Degenbeck, M.	Bayerischer Streuobstpakt - Streuobstteam von ISL komplett	VeV-Mitteilungen 134 Januar 2023, S. 41-44
Degenbeck, M.	Der Bayerische Streuobstpakt - Herausforderungen und Chancen	Veitshöchheimer Berichte 196, S. 31-39
Degenbeck, M.	Der Bayerische Streuobstpakt - Herausforderungen und Chancen für Kommunen	Der Bayerische Bürgermeister 5/2023, S. 201-207
Degenbeck, M.	Der Bayerische Streuobstpakt - Herausforderungen und Chancen für GaLaBau und Kommunen	Neue Landschaft 7/2023, S. 44-49
Degenbeck, M.	Der Bayerische Streuobstpakt - Beiträge der LWG	SuB 9/2023, S. 54-58
Degenbeck, M.	Neue Streuobst-Äpfel im Stresstest	Obst & Garten 10/2023, S. 22-25
Demling, F.	Urban Gardening – Eine Chance für den GaLaBau?	Veitshöchheimer Berichte 195, S. 21-28
Demling, F.	Urban Gardening Demonstrationsgärten in Bayern -Rückblick aus über drei Jahren Projektzeit	SuB 03-04/2023, S. 15-18
Demling, F.	Großes Interesse am Urban-Gardening-Kongress	VeV-Mitteilungen 134 Januar 2023, S. 44-45
Demling, F.	Neuer Klimawandel-Garten am Landwirtschaftsministerium	VeV-Mitteilungen 135 Juli 2023, S. 19-20
Demling, F., Eppel, J.	Eröffnung des Klimawandel-Gartens	SuB 07-08/2023, S. 41-43
Dittmer, L.	Biodiversität im Straßenbegleitgrün fördern - Mähgut verwerten, Arten schützen	Flächenmanager 2/2023, S. 78-81
Dittmer, L.	Straßenmähgut in Biogasanlagen - Offene Potenziale nutzen?	BiogasJournal 5/2023, S.108-114
Dittmer, L.	Mähgut von öffentlichen Flächen - Rohstoff oder Abfall?	B_I Galabau 10+11/2023, S. 4-8
Dittmer, L.	Straßenmähgut in Biogasanlagen - Offene Potenziale nutzen?	KTBL-Schrift 11535, S. 372-375
Dittmer, L.	Poster: "Straßenmähgut in Biogasanlagen - Offene Potentiale Nutzen"	Biogaskongress FNR/KTBL
Dittmer, L.	Poster: "Straßenmähgut verwerten"	Internationale D-A-Ch-Tagung FGSV, <a href="http://www.strassen-mv.de/de/umweltschutz/poster/">www.strassen-mv.de/de/umweltschutz/poster/</a>
Dittmer, L.	Verwertung von Straßenmähgut – Wenn Artenschutz zu Klimaschutz werden kann	Der Bayerische Bürgermeister 12/2023, S. 581-584
Edelmann, Th.	Das Veitshöchheimer Leitbild zur integrierten Pflanzenverwendung	Der praktische Gartenratgeber 04/2023, S. 116-117
Edelmann, Th.	Die nicht sichtbare Planung visualisieren	freiraumgestalter 06/23, S. 58-61.
Eppel, J.	Eröffnung des Klimawandel-Gartens	SuB 07-08/2023, S. 20-22
Eppel-Hotz, A., Adelsberger, A.	"Gewinner" des Klimawandels - Hitzeverträgliche Pflanzen für öffentliches und privates Grün	Stadt+Grün 2/2023, S. 23-30



Autor*in	Titel	Veröffentlichungsorgan
<b>Eppel-Hotz, A., Marzini, K.</b>	Erfahrungen mit Ansaatmischungen.	Flächenmanager 1/2023, S. 16-19
<b>Eppel-Hotz, A.</b>	Veitshöchheimer Ansaatmischungen für den Siedlungsbereich	SuB 5-6/2023, S. 33-35
<b>Eppel-Hotz, A.</b>	Bilanz nach 10 Jahren Versuchs- und Praxisanwendung	Der praktische Gartenratgeber 06/2023, S. 178-179
<b>Eppel-Hotz, A.</b>	Veitshöchheimer Ansaatmischungen für den Siedlungsbereich	Neue Landschaft 6/2023, S. 40-44
<b>Eppel-Hotz, A., Marzini, K.</b>	Veitshöchheimer Ansaatmischungen – Erfahrungen in Kommunen	FREIRAUM GESTALTEN 6/2023, S. 30-35
<b>Hetz, G.</b>	Autonome Mähsysteme	der bauhofLeiter 5/2023, S. 28-29
<b>Hetz, G.</b>	Video: Biodiversitätsschonende Grünpflege mit Spurführungssystem	youtube: <a href="https://www.youtube.com/watch?v=k0rQ53rDHgQ&amp;list=PLhc8kW_Ed3uySL_e8vAeII047N23HwWx4">www.youtube.com/watch?v=k0rQ53rDHgQ&amp;list=PLhc8kW_Ed3uySL_e8vAeII047N23HwWx4</a>
<b>Kendzia, N.</b>	Exkursion L2 - Grünes Wohnen Zellerau	VeV-Mitteilungen 135 Juli 2023, S. 13-14
<b>Dr. Krimmer, E., Marzini, K., Degenbeck, M., Illies, I., Heidinger, I.</b>	Weniger Mais, mehr Wildpflanzen	Deutsches Bienen-Journal 2/2023, S. 14-16
<b>Krimmer, E., Marzini, K., Eppel-Hotz, A.</b>	Biodiversität im Stadtgrün	Veitshöchheimer Berichte 196, S. 5-15
<b>Krimmer, E., Marzini, K., Eppel-Hotz, A.</b>	Biodiversität im innerstädtischen Straßenbegleitgrün	Neue Landschaft 6/2023, S. 29-34
<b>Krimmer, E., Marzini, K., Eppel-Hotz, A.</b>	Biodiversität im Stadtgrün - Attraktive Flächen trotz Wärmeinseln	Flächenmanager 1/2023, S. 74-77
<b>Menz, B., Steinkuhl, J.</b>	Landesgartenschau Freyung eröffnet	SuB 07-08/2023, S. 44-45
<b>Schorr, F.</b>	Poster: "Möglichkeiten biodiversitätsschonender Mäh- und Abräumtechnik im öffentlichen Grün"	Internationale D-A-Ch-Tagung, FGSV <a href="http://www.strassen-mv.de/de/umweltschutz/poster/">www.strassen-mv.de/de/umweltschutz/poster/</a>
<b>Weltner, T.</b>	Interview zum Artikel "Warum der Streuobstbestand gefährdet ist" auf der Homepage der ALE Oberbayern 08.09.2023	<a href="http://www.ale-oberbayern.bayern.de/337037">www.ale-oberbayern.bayern.de/337037</a>

### Infoschriften ISL (9)

Autor*in	Titel
<b>ISL</b>	Institut für Stadtgrün und Landschaftsbau
<b>ISL</b>	keep green feel cool - der Klimawandelgarten
<b>Dr. Böll, S.</b>	Forschungsprojekt Stadtgrün 2021+ (4. Auflage)
<b>Edelmann, Th., Spindler, Fleck (LfU)</b>	Amphibien im Garten - Frosch, Molch und Kröte willkommen!

Autor*in	Titel
<b>Edelmann, Th., Spindler, Ripperger (LfU)</b>	Reptilien im Garten - Blindschleiche, Zauneidechse und Ringelnatter willkommen!
<b>Edelmann, Th., Spindler, Fleck (LfU)</b>	Igel im Garten - Stachelige Gartenbewohner willkommen!
<b>Dr. Mack, L., Eppel, J., Eppel-Hotz, A.</b>	Vertikales Grün - Praxisratgeber bodengebundene Fassadenbegrünung
<b>Dr. Mack, L., Eppel, J., Adelsberger, A.</b>	Lebendige Städte durch grüne Fassaden – Praxisratgeber wandgebundene Fassadenbegrünung
<b>Roos, B., Weltner, T., Gleißner, C.</b>	Plakat der aktuellen 3 Streuobstprojekte

### Veröffentlichungen auf der ISL-Homepage (25)

Autor*in	Titel	Verortung (URL)
<b>Demling, F.</b>	Broschüre "keep green - feel cool" der Klimawandelgarten	<a href="http://www.lwg.bayern.de/landespflge/gartendokumente/merkblaetter/329937">www.lwg.bayern.de/landespflge/gartendokumente/merkblaetter/329937</a>
<b>Demling, F.</b>	Der Klimawandel-Garten lädt zur kostenfreien Besichtigung ein	<a href="http://www.lwg.bayern.de/landespflge/urbanes_gruen/330257">www.lwg.bayern.de/landespflge/urbanes_gruen/330257</a>
<b>Demling, F.</b>	Bauanleitung Nisthilfen für Wildbienen	<a href="http://www.lwg.bayern.de/landespflge/gartendokumente/merkblaetter/333880">www.lwg.bayern.de/landespflge/gartendokumente/merkblaetter/333880</a>
<b>Demling, F.</b>	Tagungsband Stadt trifft Garten - 3. Bayerischer Urban-Gardening-Fachkongress	<a href="http://www.lwg.bayern.de/landespflge/gartendokumente/fachartikel/338783">www.lwg.bayern.de/landespflge/gartendokumente/fachartikel/338783</a>
<b>Dittmer, L.</b>	Forschungs- und Innovationsprojekt Verwertung von Mähgut aus Straßenbegleitgrün in Kommunen unter Berücksichtigung rechtlicher Hürden	<a href="http://www.lwg.bayern.de/landespflge/natur_landschaft/334096">www.lwg.bayern.de/landespflge/natur_landschaft/334096</a>
<b>Edelmann, Th., Eppel-Hotz, A., Kendzia, N., Angermüller, F.</b>	Fachartikel Naturnahe Sumpf- und Wassergärten	<a href="http://www.lwg.bayern.de/mam/cms06/landespflge/dateien/lwg_isl_naturnahe_sumpf-_und_wassergaerten.pdf">www.lwg.bayern.de/mam/cms06/landespflge/dateien/lwg_isl_naturnahe_sumpf-_und_wassergaerten.pdf</a>
<b>Eppel, J.</b>	Naturnahes Regenwassermanagement	<a href="http://www.lwg.bayern.de/landespflge/urbanes_gruen/326748">www.lwg.bayern.de/landespflge/urbanes_gruen/326748</a>
<b>Eppel, J.</b>	Grüne Gebäudehüllen	<a href="http://www.lwg.bayern.de/landespflge/urbanes_gruen/326848">www.lwg.bayern.de/landespflge/urbanes_gruen/326848</a>
<b>Eppel, J.</b>	Klimaresilientes Stadtgrün	<a href="http://www.lwg.bayern.de/landespflge/urbanes_gruen/326829">www.lwg.bayern.de/landespflge/urbanes_gruen/326829</a>
<b>Eppel, J.</b>	Wasser in die Stadt	<a href="http://www.lwg.bayern.de/landespflge/urbanes_gruen/328650">www.lwg.bayern.de/landespflge/urbanes_gruen/328650</a>
<b>Eppel, J.</b>	Mobiles Grün	<a href="http://www.lwg.bayern.de/landespflge/urbanes_gruen/328664">www.lwg.bayern.de/landespflge/urbanes_gruen/328664</a>
<b>Eppel, J.</b>	Biodiversität trotz(t) Klimawandel	<a href="http://www.lwg.bayern.de/landespflge/urbanes_gruen/328651">www.lwg.bayern.de/landespflge/urbanes_gruen/328651</a>
<b>Eppel-Hotz, A.</b>	LGS 2023 SpeedGreen - Flotte Flächen	<a href="http://www.lwg.bayern.de/landespflge/events/334071">www.lwg.bayern.de/landespflge/events/334071</a>

Autor*in	Titel	Verortung (URL)
<b>Gleißner, C., Martin Degenbeck</b>	Forschungs- und Innovationsprojekt Sortenerhaltungskonzept Streuobst Bayern	<a href="http://www.lwg.bayern.de/landespflege/natur_landschaft/320839">www.lwg.bayern.de/landespflege/natur_landschaft/320839</a>
<b>Dr. Krimmer, E.</b>	Wildpflanzenmischungen im Kulturlandschaftsprogramm Bayern	<a href="http://www.lwg.bayern.de/landespflege/natur_landschaft/321655">www.lwg.bayern.de/landespflege/natur_landschaft/321655</a>
<b>Leopoldseder, T.</b>	Veitshöchheimer Berichte 2023: Zukunft braucht Vielfalt	<a href="http://www.lwg.bayern.de/landespflege/gartendokumente/vh_berichte/325453">www.lwg.bayern.de/landespflege/gartendokumente/vh_berichte/325453</a>
<b>Leopoldseder, T.</b>	Nachlese 55. Landespflegeetage 2023: Zukunft braucht Vielfalt	<a href="http://www.lwg.bayern.de/landespflege/veranstaltungen/315488">www.lwg.bayern.de/landespflege/veranstaltungen/315488</a>
<b>Leopoldseder, T.</b>	Ankündigung Landespflegeetage 2024: ZEIT FÜR GRÜN. Zur richtigen ZEIT am richtigen ORT	<a href="http://www.lwg.bayern.de/landespflege/veranstaltungen/340953">www.lwg.bayern.de/landespflege/veranstaltungen/340953</a>
<b>Dr. Mack, L., Eppel, J., Eppel-Hotz, A.</b>	Merkblatt Vertikales Grün - Praxisratgeber bodengebundene Fassadenbegrünung	<a href="http://www.lwg.bayern.de/landespflege/gartendokumente/merkmaleetter/332792">www.lwg.bayern.de/landespflege/gartendokumente/merkmaleetter/332792</a>
<b>Dr. Mack, L., Eppel, J., Adelsberger, A.</b>	Merkblatt Lebendige Städte durch grüne Fassaden – Praxisratgeber wandgebundene Fassadenbegrünung	<a href="http://www.lwg.bayern.de/landespflege/gartendokumente/merkmaleetter/332789">www.lwg.bayern.de/landespflege/gartendokumente/merkmaleetter/332789</a>
<b>Dr. Mack, L.</b>	Pressemitteilung 16. Mai 2023 "Tag der biologischen Vielfalt am 22.05.: Gebäudegrün für zukunftsfähige Städte"	<a href="http://www.lwg.bayern.de/presse/pms/2023/329978">www.lwg.bayern.de/presse/pms/2023/329978</a>
<b>Dr. Mack, L.</b>	Pressemitteilung 31. Juli 2023 "Lebensraum und Abkühlung: Pflanzen an der Hauswand helfen Bienen und Menschen"	<a href="http://www.lwg.bayern.de/presse/pms/2023/334906">www.lwg.bayern.de/presse/pms/2023/334906</a>
<b>Dr. Prinz, C.</b>	Forschungs- und Innovationsprojekt Blau-grüne Zapfstellen für Stadtgrün	<a href="http://www.lwg.bayern.de/landespflege/urbanes_gruen/326293">www.lwg.bayern.de/landespflege/urbanes_gruen/326293</a>
<b>Roos, B.</b>	Forschungs- und Innovationsprojekt Vertragsanbau und professioneller Streuobstbau in Bayern	<a href="http://www.lwg.bayern.de/landespflege/natur_landschaft/324191">www.lwg.bayern.de/landespflege/natur_landschaft/324191</a>
<b>Weltner, T.</b>	Forschungs- und Innovationsprojekt Sortenempfehlung Streuobst im Klimawandel	<a href="http://www.lwg.bayern.de/landespflege/natur_landschaft/330394">www.lwg.bayern.de/landespflege/natur_landschaft/330394</a>

### Reportagen über ISL-Aktivitäten (34)

Titel	Veröffentlichungsorgan
<b>55. Landespflegeetage: Großes Wiedersehen in Veitshöchheim</b>	degaGALABAU 04/2023, S. 12 <a href="http://www.dega-galabau.de/grosses-wiedersehen-in-veitshoechheim,QUIEPTc0Njg5MjgmTUIEPTUwMjc4.html">www.dega-galabau.de/grosses-wiedersehen-in-veitshoechheim,QUIEPTc0Njg5MjgmTUIEPTUwMjc4.html</a>
<b>55. Veitshöchheimer Landespflegeetage</b>	TASPO GARTEN-DESIGN 1/2023, S. 9
<b>55. Veitshöchheimer Landespflegeetage: Grüne Lösungen für die Zukunft</b>	B_I galabau 03/2023, S. 77-78 <a href="http://bi-medien.de/fachzeitschriften/galabau/nachrichten/55-veitshoechheimer-landespflegeetage-gruene-loesungen-fuer-die-zukunft-g15677">bi-medien.de/fachzeitschriften/galabau/nachrichten/55-veitshoechheimer-landespflegeetage-gruene-loesungen-fuer-die-zukunft-g15677</a>
<b>55. Veitshöchheimer Landespflegeetage: Zukunft braucht Vielfalt</b>	Taspo Garten-Design 3/2023, S 14-16
<b>55. Veitshöchheimer Landespflegeetage: Zukunft braucht Vielfalt</b>	VGL Bayern: Mail-Informationen 05/2023, S. 2-3



Titel	Veröffentlichungsorgan
<b>Landespflegetage 2023</b>	<a href="http://www.vev-bayern.de/8-verein-global/588-landespflegetage-2023">www.vev-bayern.de/8-verein-global/588-landespflegetage-2023</a>
<b>Lasst die Pflanzen ran</b>	chrismon 04/2023, S. 10-14 chrismon plus 04/2023, S. 12-18
<b>Schwimmender Salat, Kräutertürme und ein Wurmhotel am Olympia-Morata-Gymnasium</b>	<a href="http://www.mainpost.de/regional/schweinfurt/schwimmender-salat-kraeutertuerme-und-ein-wurmhotel-am-olympia-morata-gymnasium-art-11123844">www.mainpost.de/regional/schweinfurt/schwimmender-salat- kraeutertuerme-und-ein-wurmhotel-am-olympia-morata-gymnasium- art-11123844</a>
<b>Trockenheit: So schlagen Augsburger Bäume selbst "Dürre-Alarm"</b>	<a href="http://www.br.de/nachrichten/bayern/duerre-so-schlagen-augsburgs-baeume-bald-selbst-alarm,TXo48Xn">www.br.de/nachrichten/bayern/duerre-so-schlagen-augsburgs- baeume-bald-selbst-alarm,TXo48Xn</a>
<b>Veitshöchheimer Hanfmix siegt beim European Bee Award - Ausgezeichnete Saatmischung</b>	BlattGrün Januar/Februar 2023, S. 10
<b>Veitshöchheimer Landespflegetage 2023: Grün als Lösung</b>	Bayerische Gemeindezeitung Nr. 9/2023 vom 05.05.2023, S.13 <a href="http://www.gemeindezeitung.de/homepage/inhalt/artikel/aus-den-kommunen/5748-gz-9-2023-gz-veitshoechheimer-landespflegetage-2023-gruen-als-loesung">www.gemeindezeitung.de/homepage/inhalt/artikel/aus-den- kommunen/5748-gz-9-2023-gz-veitshoechheimer-landespflegetage- 2023-gruen-als-loesung</a>
<b>Spatenstich in der Lindleinsmühle: Platz macht Platz für zeitgemäßen Platz</b>	Stadt Würzburg - Pressemitteilung: <a href="http://www.wuerzburg.de/rathaus/presse/aktuelle-pressemitteilungen/539620.Spatenstich-in-der-Lindleinsmuehle-Platz-macht-Platz-fuer-zeitgemaessen-Platz.html">www.wuerzburg.de/rathaus/presse/aktuelle- pressemitteilungen/539620.Spatenstich-in-der-Lindleinsmuehle- Platz-macht-Platz-fuer-zeitgemaessen-Platz.html</a>
<b>"Wer jetzt nicht hellhörig wird..."</b>	Deutsche Baumschule 05/2023, S. 26-29
<b>Tag der biologischen Vielfalt am 22. Mai: LWG Veitshöchheim empfiehlt Wandbegrünung für zukunftsfähige Städte</b>	<a href="http://www.veitshoechheim-blog.de/2023/05/tag-der-biologischen-vielfalt-am-22-mai-gebaudegrun-fur-zukunftsfahige-stadte-lwg-pressemitteilung.html">www.veitshoechheim-blog.de/2023/05/tag-der-biologischen-vielfalt- am-22-mai-gebaudegrun-fur-zukunftsfahige-stadte-lwg- pressemitteilung.html</a>
<b>Der Bayerische Streuobstpakt</b>	SuB 5-6/2023, S. 22-27
<b>Moderne Ressortforschung für Bayern</b>	SuB 5-6/2023, S. 8-10
<b>Keep green - feel cool</b>	Der praktische Gartenratgeber 06/2023, S. 185
<b>Aus kahlen Flächen wurden 1300 Quadratmeter Blühflächen</b>	<a href="http://www.mainpost.de/regional/wuerzburg/aus-kahlen-flaechen-wurden-1300-quadratmeter-bluehflaechen-art-11149775">www.mainpost.de/regional/wuerzburg/aus-kahlen-flaechen-wurden- 1300-quadratmeter-bluehflaechen-art-11149775</a>
<b>Schutz von Alleen und alten Bäumen</b>	Deutsche Baumschule 06/2023, S. 34-36
<b>Klimawandelgarten in München eröffnet</b>	TASPO 30. Juni 2023 Nr. 26, S. 20
<b>Landespflegetage 2023</b>	VeV-Mitteilungen 135 Juli, S. 18-19
<b>Neuer Klimawandel-Garten am Landwirtschaftsministerium</b>	VeV-Mitteilungen 135 Juli, S. 19-20
<b>Klimaforschung zum Anfassen - Der Klimawandelgarten in Bayern</b>	B_I galabau 07/2023 <a href="http://bi-medien.de/fachzeitschriften/galabau/stadtgruen/gruene-infrastruktur-forschung-zum-anfassen-im-klimawandelgarten-g16301">bi-medien.de/fachzeitschriften/galabau/stadtgruen/gruene- infrastruktur-forschung-zum-anfassen-im-klimawandelgarten-g16301</a>
<b>Andreas Adelsberger - Neuer Leiter des Arbeitsbereichs</b>	Neue Landschaft 06/2023, S. 20
<b>Zeugnisse für Experten der Grünen Branche</b>	Main-Post 04.08.2023
<b>Millionenschwerer Streuobstpakt</b>	TASPO Baumzeitung 03/2023, S. 21-24

Titel	Veröffentlichungsorgan
<b>Rasenmähen bei nassem Rasen? Das sagen Experten</b>	<a href="http://www.oekotest.de/freizeit-technik/Sollte-man-nassen-Rasen-maehen-Wir-haben-Experten-gefragt_14080_1.html#:~:text=Nasser%20Rasenschnitt%20verschlechtert%20die%20Bel%C3%BCftung,regnet%2C%20sollten%20Sie%20nicht%20m%C3%A4hen.">www.oekotest.de/freizeit-technik/Sollte-man-nassen-Rasen-maehen-Wir-haben-Experten-gefragt_14080_1.html#:~:text=Nasser%20Rasenschnitt%20verschlechtert%20die%20Bel%C3%BCftung,regnet%2C%20sollten%20Sie%20nicht%20m%C3%A4hen.</a>
<b>20. bis 21. Februar 2024 - Veitshöchheimer Landespflege tage in den Mainfrankensälen</b>	<a href="http://www.neuelandschaft.de/artikel/veitshoechheimer-landespflegetage-in-den-mainfrankensaelen-11995">www.neuelandschaft.de/artikel/veitshoechheimer-landespflegetage-in-den-mainfrankensaelen-11995</a>
<b>WEBIMMOBILIEN: Bayerische Landesanstalt für Weinbau und Gartenbau: Turbo fürs Grün;</b>	<a href="http://www.sueddeutsche.de/sonderthemen/bayern/bayerische-landesanstalt-weinbau-gartenbau-turbo-gaerten-anlagen-gartenbau-landesgartenschau-pflege-189001">www.sueddeutsche.de/sonderthemen/bayern/bayerische-landesanstalt-weinbau-gartenbau-turbo-gaerten-anlagen-gartenbau-landesgartenschau-pflege-189001</a>
<b>Das Laub einfach mitmähen?</b>	Main-Post 24.10.2023
<b>Laub einfach mitmähen – Das Sagen die Experten</b>	Main-Echo 06.11.2023
<b>Herbstlaub einfach mitmähen? Das sollten Sie berücksichtigen</b>	Öko-Test 06.11.2023
<b>Erhalt der Streuobstwiesen</b>	Main-Post 14.11.2023

### Medienbezogene Auftritte (13)

Expertise	Medium	Sendung und Thema	Datum
<b>Dr. Böll, S.</b>	ARD / SWR	Wald und Wiesen - Wir können auch anders	31.03.
<b>Dr. Böll, S.</b>	BR2, Notizbuch	Klimaresistente Stadtbäume	16.05.
<b>Dr. Böll, S.</b>	SWR aktuell global	Stadtbäume im Klimawandel - Überlebenskünstler gesucht	31.08.
<b>Demling, F.</b>	BR Süd	Abendschau Süd - Eröffnung Klimawandel-Garten	10.05.
<b>Demling, F.</b>	BR	Querbeet - Klimawandelgarten	04.09.
<b>Eppel-Hotz, A.</b>	BR	Querbeet - Klimawandelgarten	04.09.
<b>Menz, B.</b>	BR 24 live	Landesgartenschau in Freyung eröffnet	25.05.
<b>Dr. Prinz, C.</b>	ARD	Schwammstädte – Extremwetter – Überschwemmungen – Hochwasser	21.05.
<b>Dr. Prinz, C.</b>	BR	Schwammregion – wie Regenwasser intelligent gespeichert wird	21.05.
<b>Dr. Prinz, C.</b>	BR	Schwammregion – wie Regenwasser intelligent gespeichert wird	21.05.
<b>Dr. Prinz, C.</b>	BR	Schwammregion – wie Regenwasser intelligent gespeichert wird	25.05.
<b>Roos, B.</b>	Instagram	Bayern Tourismus GmbH, Reiseland Bayern, Streuobstwiesen	17.05.
<b>Roos, B.</b>	YouTube	Streuobstwiese aus Leidenschaft mit Edelbrand-Sommelière Franziska Bischof   Erlebe.Bayern	27.06.

### Interviews (6)

Expertise	Sendung und Thema	Datum
<b>Dr. Böll, S.</b>	BR2, Notizbuch - Klimaresistente Stadtbäume	16.05.

<b>Expertise</b>	<b>Sendung und Thema</b>	<b>Datum</b>
<b>Degenbeck, M.</b>	Selber anpacken: Streuobst für alle! BlattGrün Januar/Februar 2023, S. 8-9	10.01.
<b>Demling, F.</b>	Zeitschrift BI_Medien GaLaBau - Urban Gardening	01.07.
<b>Dr. Mack, L.</b>	Bayern 1 - Mittags in Mainfranken, Fassadenbegrünung	22.05.
<b>Dr. Mack, L.</b>	Bayern 2 - Regionalzeit Nord, Fassadenbegrünung	22.05.
<b>Dr. Mack, L.</b>	BR24 - Wie Unterfranken mit dem Klimawandel umgeht	23.07.



**Fachführungen (27)**

<b>Expertise</b>	<b>Zielgruppe und Gegenstand der Führung</b>	<b>Datum</b>
<b>Angyal, F.</b>	Vertreter der Stadt Pfaffenhofen zu Besuch, Wissensübermittlung bzgl. Fassadenbegrünung und Vorstellung der LWG sowie der laufenden Projekte von ISL3, Fachrundgang ISL und KFS Würzburg	09.10.
<b>Berger, R.</b>	Mitarbeiter Galabau-Firmen Knauer, Reif und Göß, Vorstellung aktueller Versuche	12.05.
<b>Demling, F.</b>	Mitarbeiter StMELF, Klimawandel-Garten	10.05.
<b>Demling, F.</b>	Öffentliche Veranstaltung, Besucher des Hoffests des StMELF, Führung durch den Klimawandel-Garten	14.05.
<b>Demling, F.</b>	Green City e.V., München im Klimawandel-Garten am StMELF, München	20.06.
<b>Demling, F.</b>	BuFdis der Tafel München im Klimawandel-Garten am StMELF, München	12.07.
<b>Demling, F.</b>	Führung für Mitarbeiter von Gibson, Dunn & Crutcher LLP München im Klimawandel-Garten am StMELF, München	20.09.
<b>Demling, F.</b>	Führung für Mitarbeiter von BNP Paribas Real Estate Investment im Klimawandel-Garten am StMELF, München	20.09.
<b>Dr. Böll, S.</b>	Prof. O. Bühler und Studierende/ Universität Kopenhagen: Stadtgrün 2021+ – Klimabäume in Würzburg	30.05.
<b>Dr. Böll, S.</b>	DGGL Landesverband Bayern Nord: Stadtgrün 2021+ - Klimabäume in Würzburg	17.06.
<b>Dr. Mack, L.</b>	Hochschule Geisenheim zu Besuch, Austausch über Forschung und Lehre, Fachrundgang ISL und KFS Würzburg	30.03.
<b>Dr. Mack, L.</b>	Vertreter der Stadt Pfaffenhofen zu Besuch, Wissensübermittlung bzgl. Fassadenbegrünung und Vorstellung der LWG sowie der laufenden Projekte von ISL3, Fachrundgang ISL und KFS Würzburg	09.10.
<b>Dr. Prinz, C.</b>	Referendare Gartenbau und Landespflege, Lysimeteranlage	30.06.
<b>Dr. Stingl-Sinn, N.</b>	Hochschule Geisenheim zu Besuch, Austausch über Forschung und Lehre, Fachrundgang ISL und KFS Würzburg	29.03.
<b>Dr. Stingl-Sinn, N.</b>	Vertreter der Stadt Pfaffenhofen zu Besuch, Wissensübermittlung bzgl. Fassadenbegrünung und Vorstellung der LWG sowie der laufenden Projekte von ISL3, Fachrundgang ISL und KFS Würzburg	09.10.
<b>Edelmann, Th.</b>	Hochschule Geisenheim zu Besuch, Austausch über Forschung und Lehre, Fachrundgang ISL und KFS Würzburg	29.03.
<b>Eppel, J.</b>	Führung vor Ort für Staatl. Bauamt Würzburg	19.10.
<b>Eppel, J.</b>	Lehr- und Versuchsgarten ISL (Ansaatmischungen, Staudenmischungen, Versickerungsaktive Pflanzflächen, Dachbegrünung)	26.11.
<b>Eppel, J.</b>	Vortrag Gebäudegrün / Umweltausschuss Bergtheim	27.11.
<b>Gleißner, C.,</b>	Besucher Tag der offenen Tür LWG, Wie schmeckt Streuobst?	07.07.
<b>Gleißner, C., Roos, B.</b>	Gartenpfleger Fortbildungsseminar, Streuobstwiesenführung auf den LWG-Wiesen, VHH	28.07.
<b>Kendzia, N.</b>	Öffentliche Veranstaltung, Projekt Nutzwasser in Schweinfurt. Gartenämter, Planungsbüros, Bauhöfe	11.07.
<b>Roos, B.</b>	Öffentliche Veranstaltung, Obstbaumbesitzer und Streuobstinteressiert, Zukunft unserer Streuobstwiesen, Biodiversitätserlebnistag Erlichsgärten Kreuzwertheim	21.05.
<b>Roos, B.</b>	Öffentliche Veranstaltung, Eröffnung des Rundwegs Bio-Landwirtschaft und Wildlebensräume, Gadheim	24.05.
<b>Roos, B.</b>	Öffentliche Veranstaltung 5 Jahre Nicoles Blumenhäusel, Streuobstwiesenführung, Günterslebener Str. 24 97291 Thüngersheim	26.05.

Expertise	Zielgruppe und Gegenstand der Führung	Datum
Schorr, F.	Lehrkräfte allgemeinbildende Schulen, Biodiversität auf dem LWG-Gelände, VHH	11.10.
Schorr, F.	VGL, AG "Fachgremium Biodiversität", Biodiversität auf dem LWG-Gelände, VHH	08.12.

## Gremienarbeit

### Mitwirkung in Prüfungsausschüssen (5)

Funktion	Berufung
Prüfungsausschuss für die Abschlussprüfung im GaLaBau in Unterfranken	Jordan, M., Kendzia, N., Dr. Prinz, C. Taeger, A.
Meisterprüfungsausschuss „GaLaBau Nordbayern“	Adelsberger, A., Angermüller, F. Berger, R., Degenbeck, M., Edelmann, Th., Eppel-Hotz, A., Häusler, A. Jordan, M. Klenk, C. Kendzia, N., Leopoldseder, T., Öchsner, J., Dr. Prinz C., Taeger, A. Vincke, A.
Prüfungsausschuss „Staatlich geprüfter Natur- und Landschaftspfleger“	Degenbeck, M.
Prüfungsausschuss für „Sachverständige im Garten- und Landschaftsbau“ des IQ-Zert und der Akademie Landschaftsbau Weihenstephan	Eppel, J.
Prüfungsausschuss „Geprüfter Fachagrarwirt/in Baumpflege und Baumsanierung“	Berger, R., Angermüller, F., Dr. Prinz, C.

### Mitwirkung in Regelwerksausschüssen, Arbeitskreisen und Fachgremien (22)

Funktion	Vertretung
Bundesministerium für Umwelt und Reaktorsicherheit, Arbeitsgruppe: „Gebietseigene Gehölze“	Degenbeck, M.
Bundesverband GebäudeGrün e. V (BuGG), Mitgliedschaft	Berger, R.
Deutsche Gesellschaft für Nachhaltiges Bauen „Biodiversität – Nachhaltige Außenanlagen“	Edelmann, Th.
Fachvereinigung für Betriebs- und Regenwassernutzung e. V.(fbr), Mitgliedschaft	Berger, R.
Forschungsgesellschaft Landschaftsentwicklung Landschaftsbau e. V. (FLL), Präsidium	Eppel, J.

<b>Funktion</b>	<b>Vertretung</b>
<b>Forschungsgesellschaft Landschaftsentwicklung Landschaftsbau e. V. (FLL), Arbeitskreis „Vegetationstechnik“</b>	Eppel, J.
<b>Forschungsgesellschaft Landschaftsentwicklung Landschaftsbau e. V. (FLL), Arbeitskreis „Versuchskoordination Landespflege“</b>	Berger, R.
<b>Forschungsgesellschaft Landschaftsentwicklung Landschaftsbau e. V. (FLL), Regelwerksausschuss „Gewässerabdichtung im Landschaftsbau“</b>	Eppel, J.
<b>Forschungsgesellschaft Landschaftsentwicklung Landschaftsbau e. V. (FLL) Regelwerksausschuss „Bewässerung“</b>	Kendzia, N.
<b>Forschungsgesellschaft Landschaftsentwicklung Landschaftsbau e. V. (FLL) Regelwerksausschuss „Begrünungen mit gebietseigenem Saatgut“</b>	Marzini, K., Degenbeck, M.
<b>Forschungsgesellschaft für Straßen- und Verkehrswesen e. V. (FGSV) Arbeitskreis „Erosionsschutzsysteme und Begrünungshilfen“</b>	Eppel, J.
<b>Forschungsgesellschaft Landschaftsentwicklung Landschaftsbau e. V. (FLL) Leitung des Arbeitskreises „Förderung der Artenvielfalt in Außenanlagen und Gärten“</b>	Edelmann, Th.
<b>Forschungsgesellschaft Landschaftsentwicklung Landschaftsbau e. V. (FLL) Arbeitskreis „Biodiversität im GaLaBau“</b>	Edelmann, Th.
<b>Bund deutscher Staudengärtner, Arbeitskreis „Pflanzenverwendung“</b>	Adelsberger, A., Eppel-Hotz, A.
<b>Bund deutscher Staudengärtner, Arbeitskreis „Bepflanzungsmodule für Versickerungsstandorte“</b>	Eppel-Hotz, A., Adelsberger, A.
<b>Bund deutscher Staudengärtner, Arbeitskreis „Coppicing-Mischungen“</b>	Adelsberger, A.
<b>Bewässerungsforum Bayern, Leitung der Arbeitsgruppe „VII Bewässerung urbaner Grünflächen“</b>	Kendzia, N.
<b>Fachbeirat Akademie Landschaftsbau Weihenstephan</b>	Eppel, J.
<b>Stiftung Juliusspital, „Helga-Schott-Stiftung“</b>	Adelsberger, A.
<b>Bundesverband GebäudeGrün e. V. (BuGG) Pflanzen zur Fassadenbegrünung</b>	Adelsberger, A.
<b>StMELF Arbeitsbereich II "Landschaftswasserhaushalt" des Runden Tisch Wasser</b>	Kendzia, N.
<b>Arbeitsgruppe „Perspektiven des Wettbewerbs – Unser Dorf hat Zukunft“ des StMELF, Moderation Prof. Dr. Holger Magel</b>	Kendzia, N.

Bildnachweis: © LWG Veitshöchheim



## IMPRESSUM

### **Herausgeber:**

Bayerische Landesanstalt für Weinbau und Gartenbau (LWG)

An der Steige 15, 97209 Veitshöchheim

Telefon +49 931 9801-0, Fax +49 931 9801-3100, [www.lwg.bayern.de](http://www.lwg.bayern.de)

### **Redaktion & Gestaltung:**

Institut für Stadtgrün und Landschaftsbau (ISL), [isl@lwg.bayern.de](mailto:isl@lwg.bayern.de)

© LWG. Nachdruck und Vervielfältigung, auch auszugsweise, nur mit Genehmigung des Herausgebers.